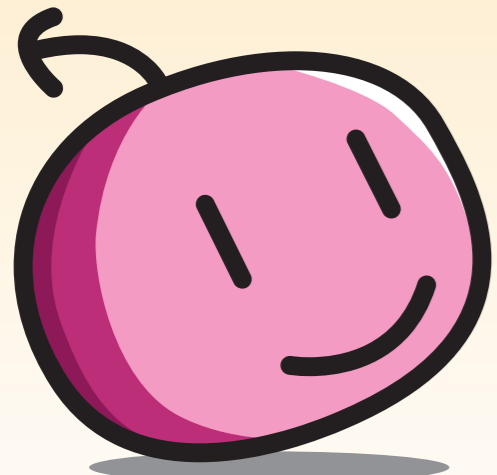
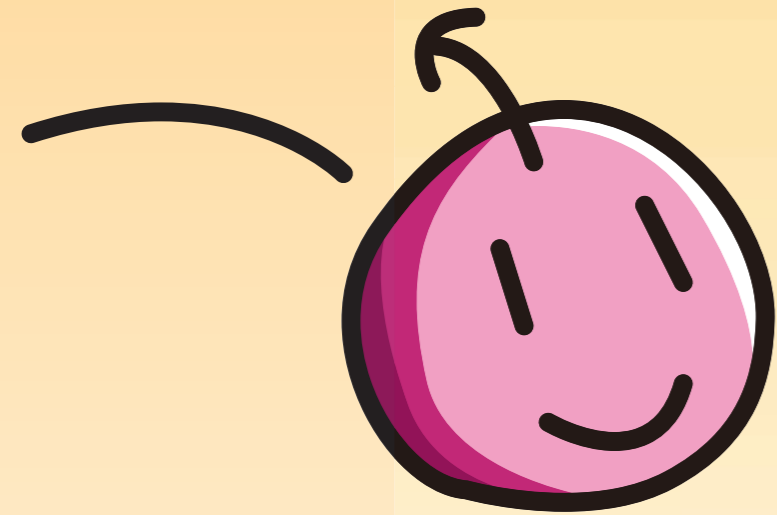


# とうにょうびょう

## の

# おはなし



ブドウとう



インスリンくん

監修：大阪市立大学大学院医学研究科発達小児医学教室 講師 川村智行

案：吉見良子

作画：イケダコウスケ

sanofi



①

やあみんな、こんにちは

僕の名前はインスリンくん。

今日はみんなに

糖尿病のお話をしにきたよ。

おっと

ブドウ糖達も集まってきたね。

それじゃあ早速始めよう！



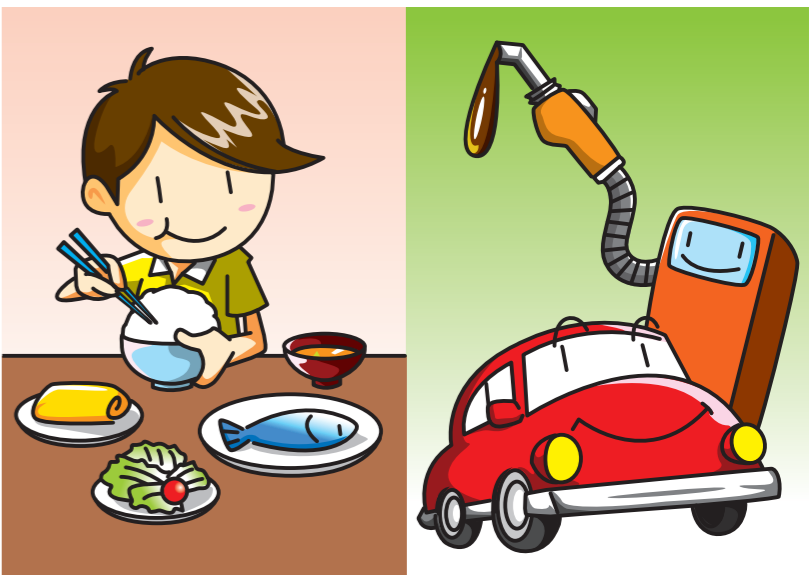


## ②

みんなが毎日外で遊んだり、  
学校で体育をしたり  
元気に体を動かせているのは  
どうしてかな？  
体を動かすエネルギーは  
いったい何だろう？

子供達に質問して  
少し考えてもらいましょう  
正解は「ご飯を食べる」です。  
何個か意見を聞いた後に  
ページをめくる



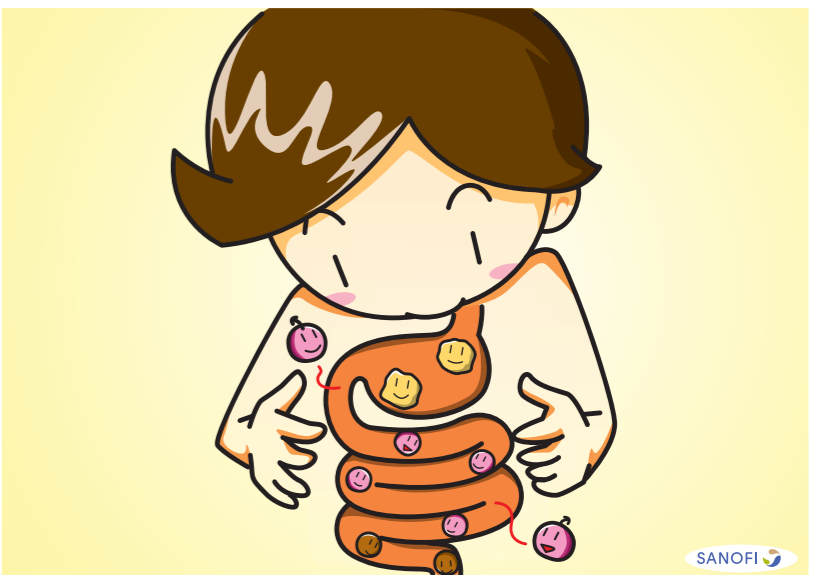


③

そう！毎日美味しいご飯を  
たくさん食べてるから。  
車が走るためにガソリンが  
必要なように、  
みんなは体を動かすために  
ご飯やおやつを食べて  
エネルギーにしているんだ。  
みんな好き嫌い無く毎日3食、  
しっかりご飯をたべてるかな？

「」でも好きな食べ物等  
語りかけて参加してもらおう



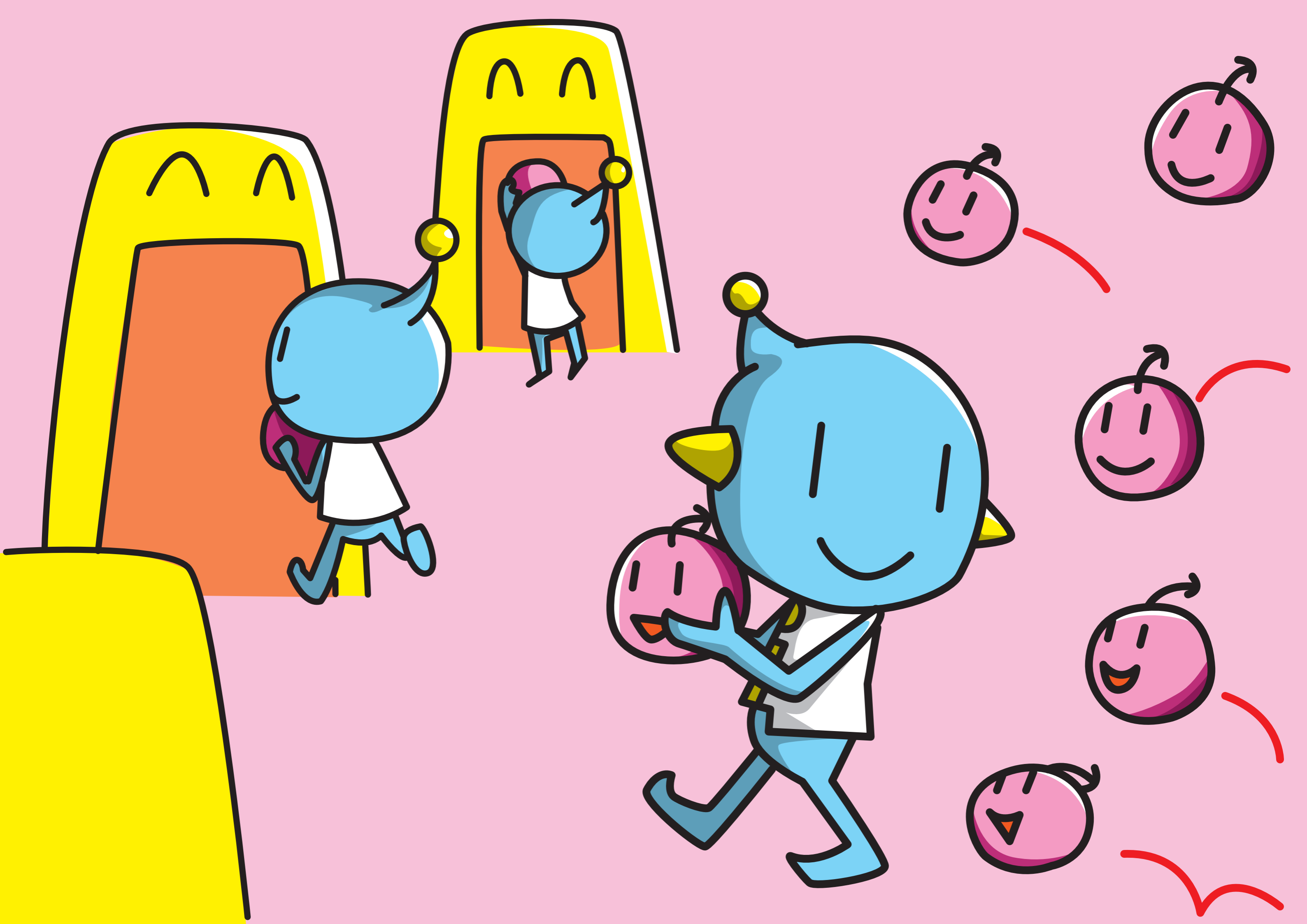


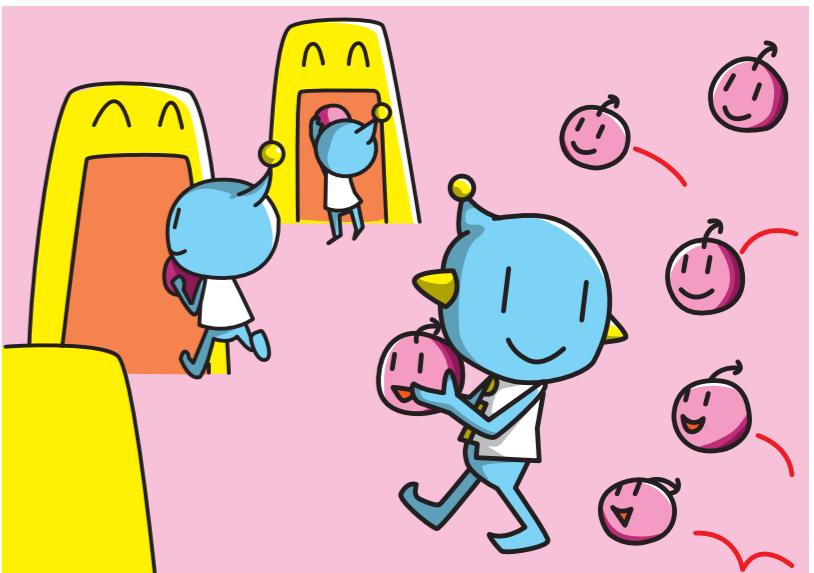
④

食べた物は胃を通り、  
小腸で栄養と食べ物カスに  
分解されるんだ。  
栄養はブドウ糖となって  
小腸から吸収されて  
血液の中に入っていくんだよ。  
食べ物カスは大腸を通り  
ウンチになって  
体の外へ出て行くね。

絵を指で差しながら食べ物  
の通り道を教えてあげる。







⑤

さあ！

ここからは僕達インスリンの  
出番だよ！

インスリンは細胞のドアを開けて、  
体の隅々まで

ブドウ糖というエネルギーを  
届ける力を持っているんだ。

これで食べた栄養が体の  
エネルギーになったね。

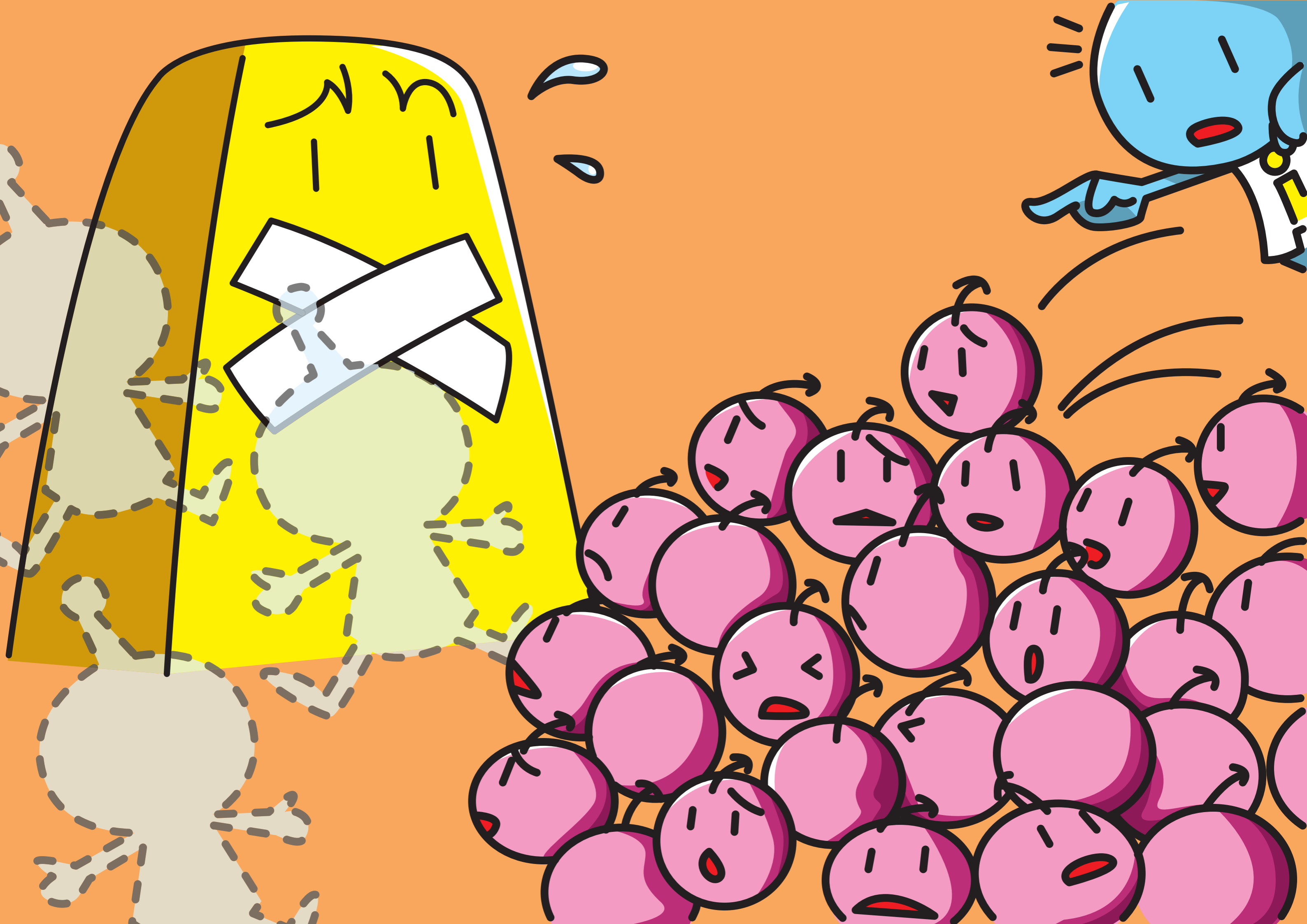
ほら足の指の先まで動くよね？

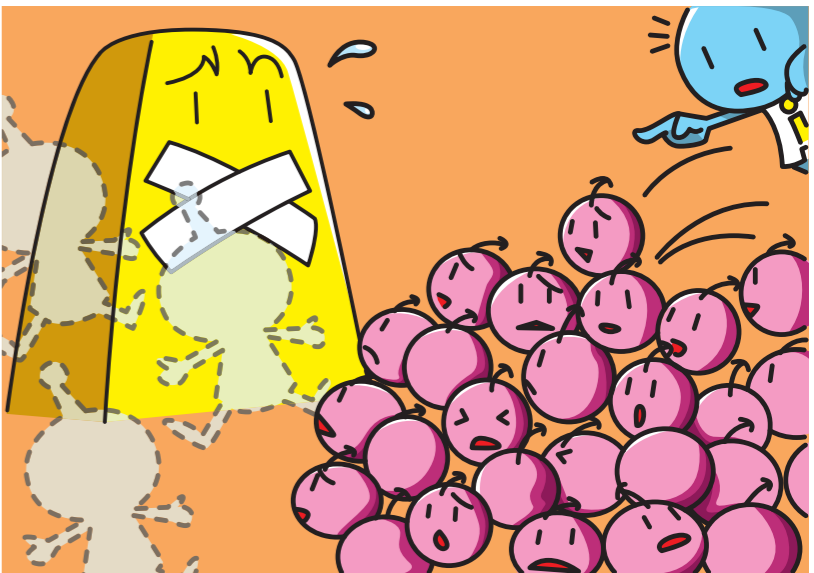
じゃあ、もしも

僕たちインスリンが

体から消えてしまったら

いったいどうなるんだろう？





## ⑥

ある日突然インスリン達がいなくなっちゃった。

さあ大変！

細胞にエネルギーである

ブドウ糖が届かなくなつて

体を動かす元気が無くなっちゃう。

それどころか、ほら見て！

細胞のドアを通れなくなった

ブドウ糖達が、血液の中で

押しあいへしあい大渋滞！

ブドウ糖が溜まって

血の中の糖分が高くなる高血糖が

起きちゃった！

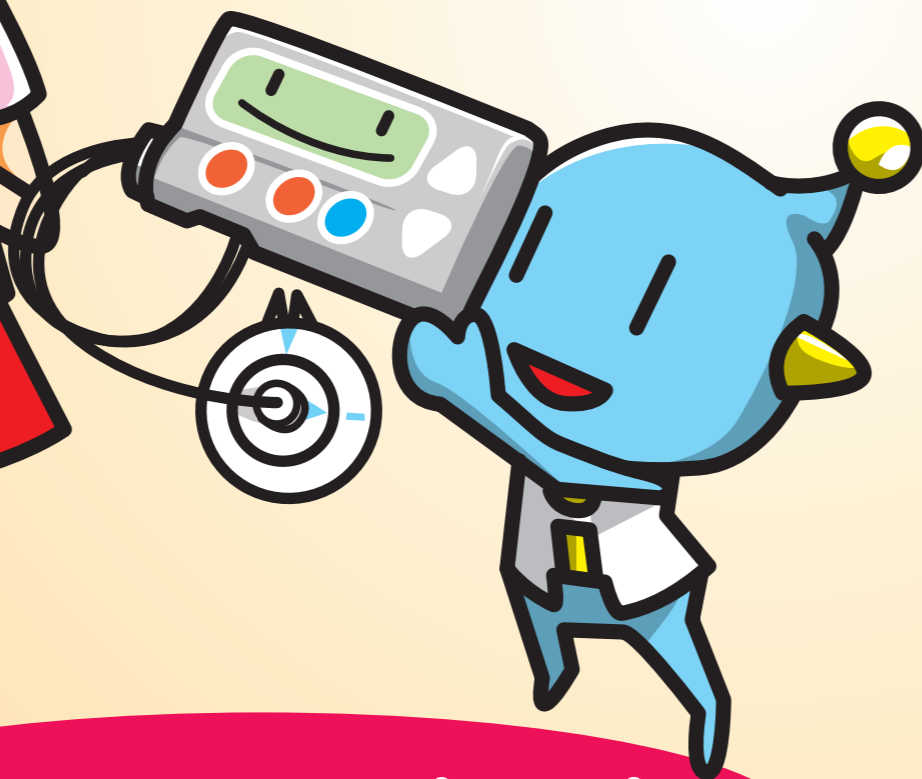
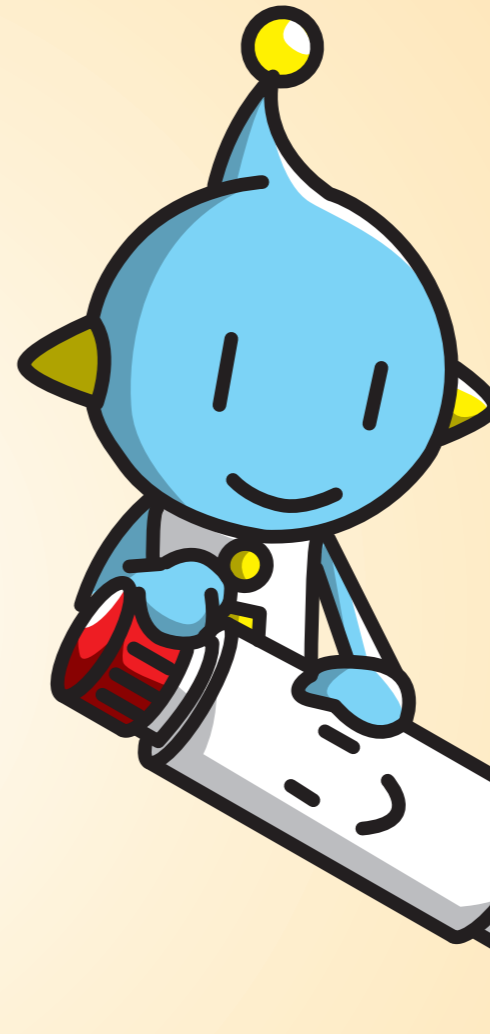
これが、

1型糖尿病という病気なんだよ。

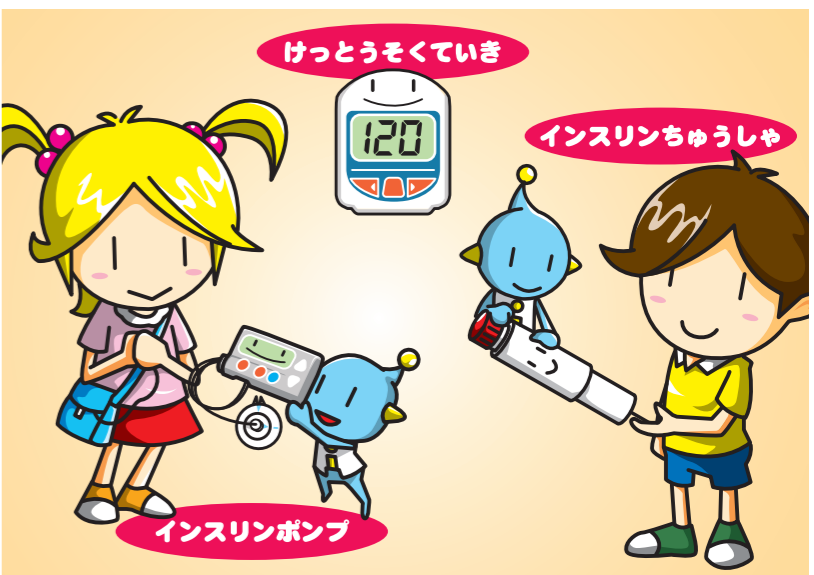
けっとうそくていき



インスリンちゅうしゃ



インスリンポンプ



# 7

ではどうやって治療するか。

1型糖尿病は注射やポンプ器具で  
体の中に直接インスリンを  
入れるんだよ。

体の中のブドウ糖の量を  
血糖測定器でチェックして、  
注射やポンプで必要な量の  
インスリンを補給すれば  
僕たちが細胞の隅々まで  
ブドウ糖を届けられる。  
健康なみんなと同じように  
栄養をしっかりとエネルギーとして  
使えるんだ。

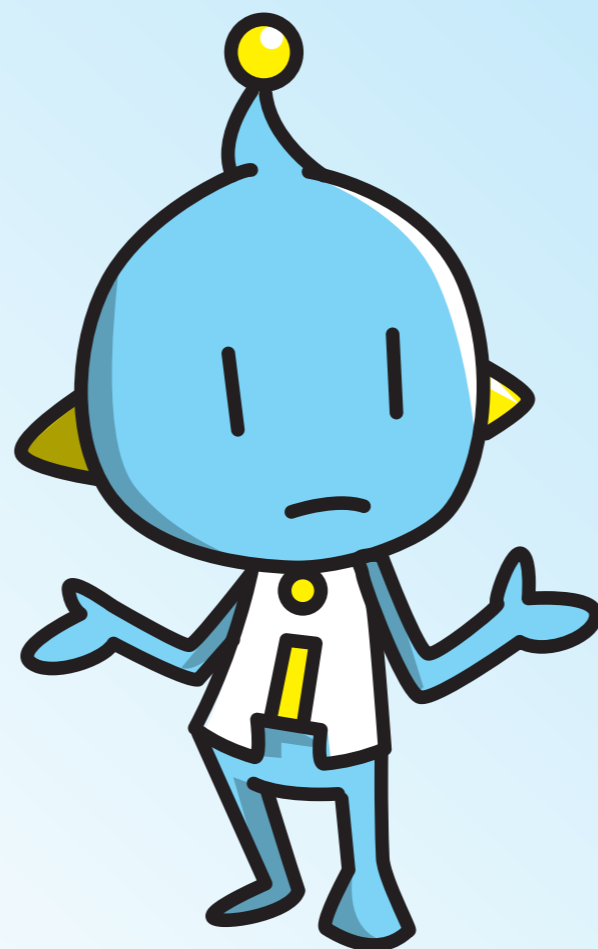
けんこうなカラダ

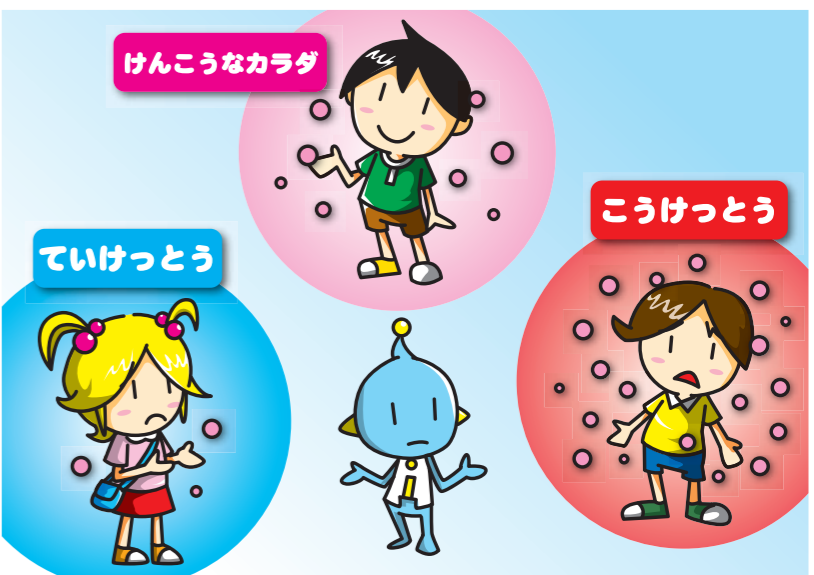


ていけつとう



こうけつとう





⑧

ここで注意！

健康な体はインスリンの量を

自動的に調節して、血液の中の

ブドウ糖の量を一番良い状態に

保てるんだけど…

インスリン注射だと

自分でブドウ糖の量を調節

しなければならぬんだ。

その結果

ブドウ糖の量が少ない

低血糖。

ブドウ糖の量が多すぎる

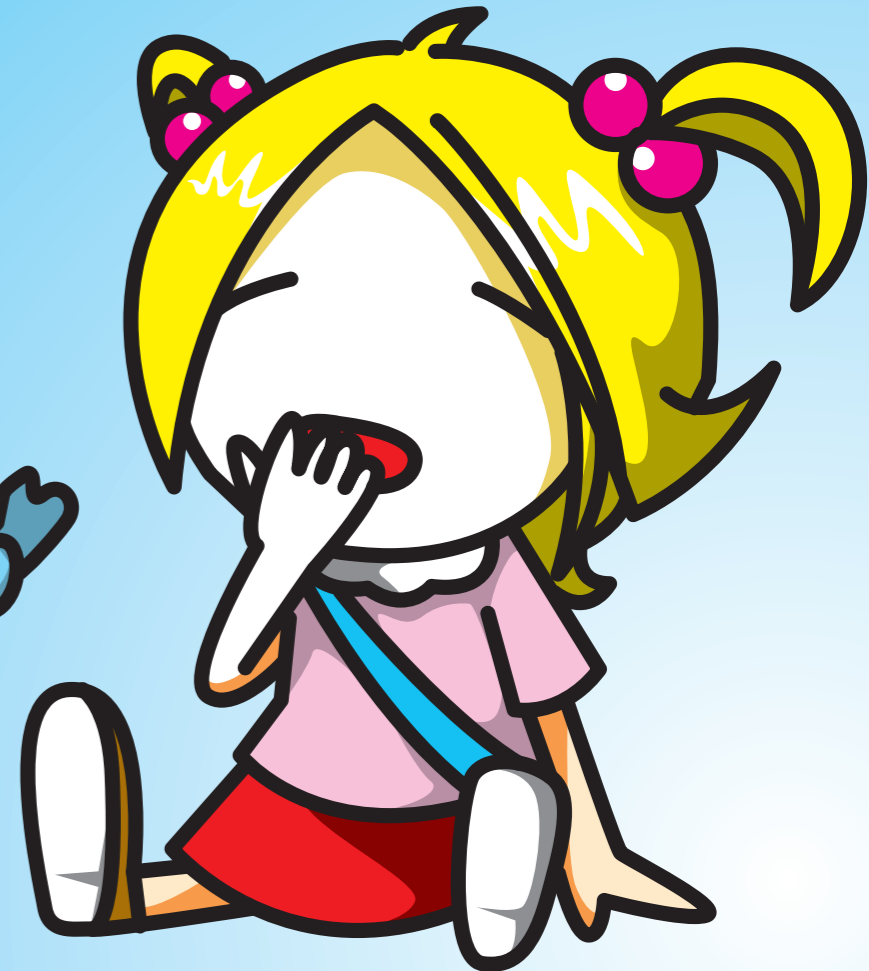
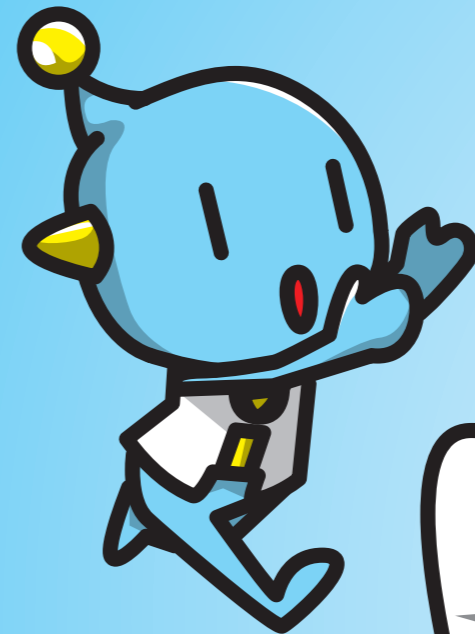
高血糖。

という症状が起きるんだ。

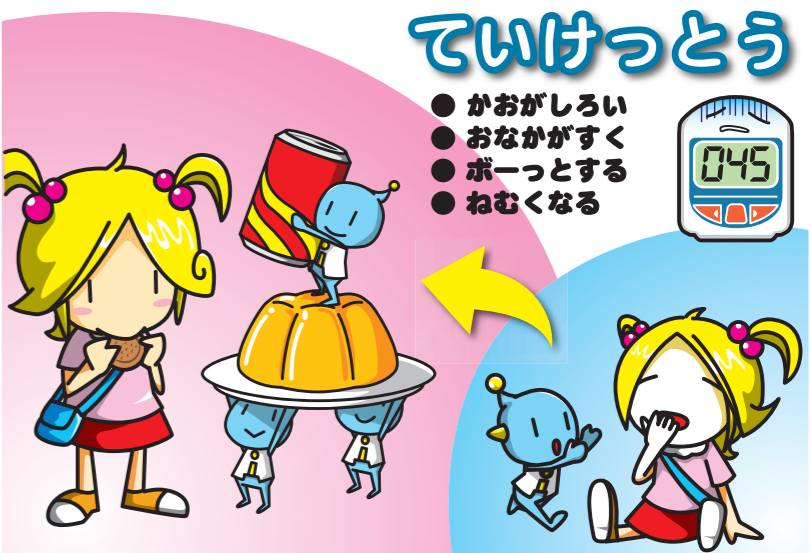


# ていけっとう

- かおがしろい
- おなかがすく
- ボーっとする
- ねむくなる



- おおがしろい
- おなかがすく
- ボーっとする
- ねむくなる



⑨

まずは低血糖の症状を説明するね。

低血糖は血液の中のブドウ糖が  
少ないためにエネルギーが  
足りない状態。

顔が白くなったり

お腹がすいてボーっとしたり

眠くなったら

低血糖の危険信号。

そんな時はコレ！

ブドウ糖やお菓子やジュースで

血糖を上げるんだ。

風邪を引いたらお薬を飲むよね？

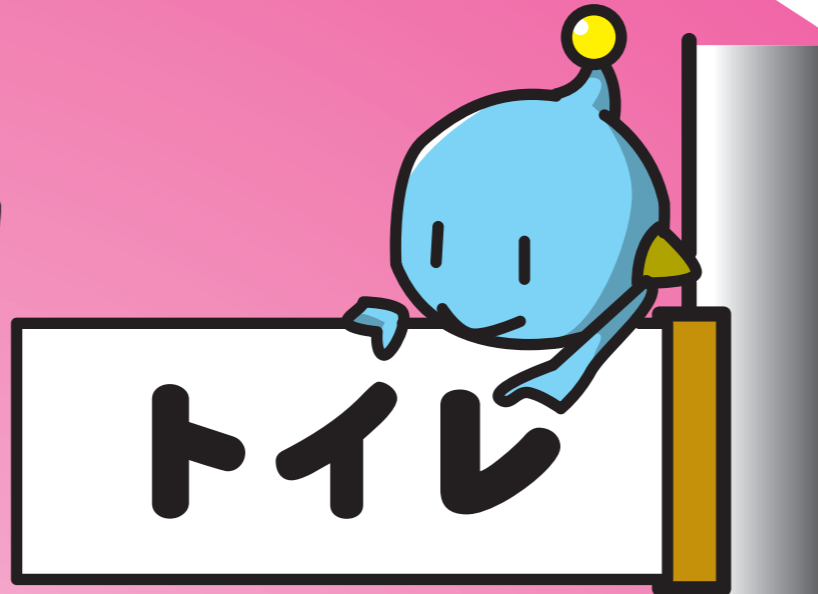
低血糖にはブドウ糖や

お菓子やジュースがお薬なんだ。

あれ？低血糖かな？と思ったら  
声をかけてあげてね。

# こうけつとう

- のどがかわく
- トイレに  
いきたくなる





10

次は高血糖。

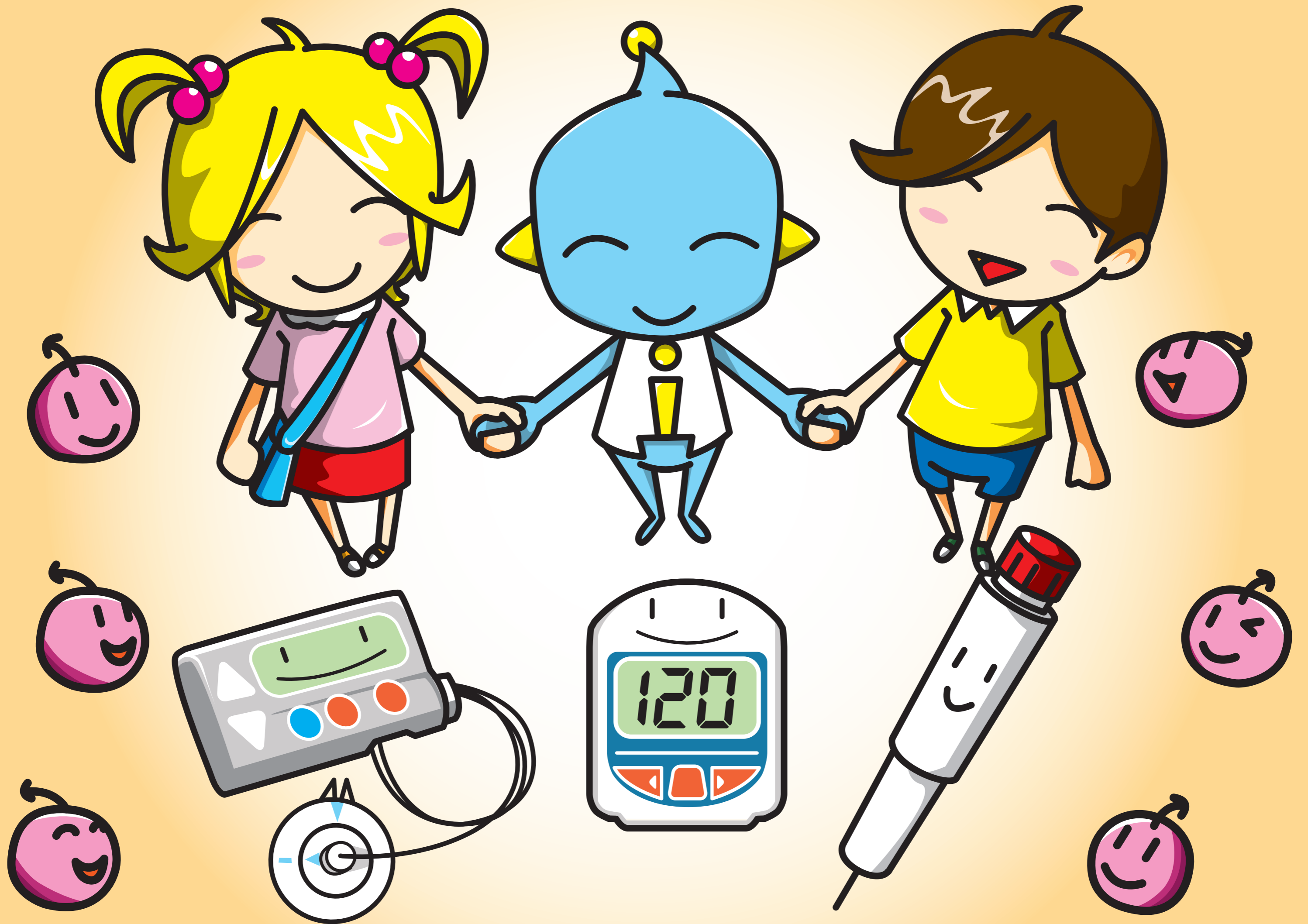
高血糖になると喉が渴いたり  
おトイレに行きたくなるんだ。

これはインスリンを注射して  
血糖値を下げるのが一番。

後はおトイレにいったらオシッコ、  
喉の渴きはお水を飲む。

これで大丈夫。

みんなも授業中におトイレに  
行きたくなったら我慢せずに  
先生に言って、すぐに行こうね。





11

1型糖尿病の子供達も

インスリンの量や血糖値を上手に調整すればみんなと同じ。

運動もできるし元気に遊べるから。

スポーツ選手になった子も

いるんだよ。

でもたまに調節が

上手いかなかった時は

みんなが少しづつでも助けてね。

さつきお話した

低血糖・高血糖の対処の仕方

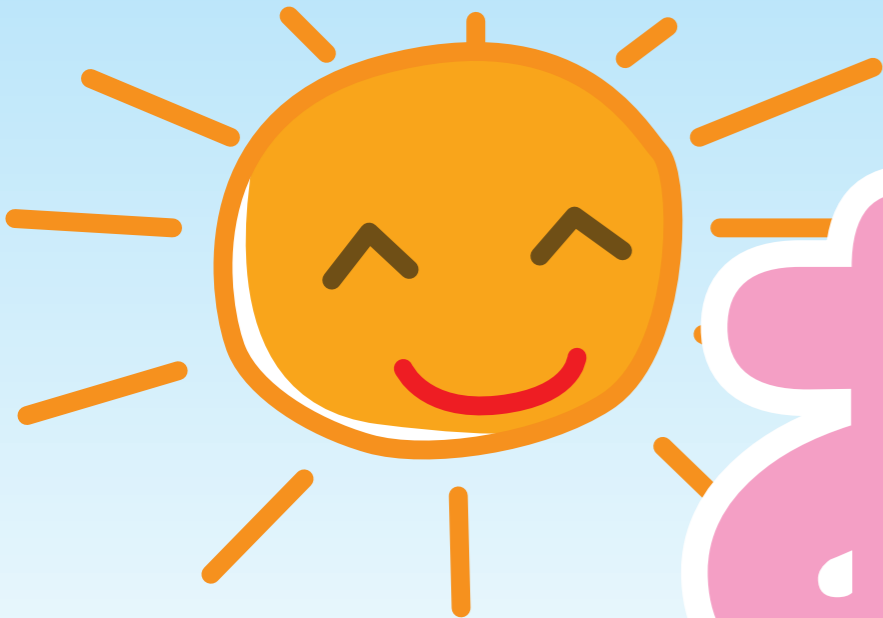
みんな覚えてくれたかな？

時間があれば

ここでおさらいにページを

戻してもう一度対処方を

教える。



おわり





12

さあ、これから毎日元気に遊んで  
いっぱい勉強して  
たくさん友達も作って  
楽しい学校生活をおくろうね！  
僕たちインスリンは  
いつでも君たちの体の中で  
応援しているからね。

おわり